

## 1.1 พื้นที่ดำเนินการ

ดำเนินการศึกษาในพื้นที่สวนยางพาราภาคใต้จังหวัดสงขลาของบริษัท สยาม ไฟเบอร์บอร์ด จำกัด และสมาชิกกลุ่ม จำนวน 39 แปลง เนื้อที่รวม 362 ไร่ 108.47 แสกแตร์ ประกอบด้วย

ลำดับ	รหัสสมาชิก
1	SFC0603
2	SFC0604
3	SFC0605
4	SFC0606
5	SFC0607
6	SFC0608
7	SFC0609
8	SFC0610
9	SFC0611
10	SFC0642
11	SFC0643
12	SFC0644
13	SFC0655
14	SFC0656
15	SFC0657
16	SFC0658
17	SFC0686
18	SFC0687
19	SFC0705
20	SFC0706
21	SFC0707
22	SFC0708
23	SFC0709
24	SFC0710
25	SFC0711

ลำดับ	รหัสสมาชิก
26	SFC0712
27	SFC0713
28	SFC0714
29	SFC0715
30	SFC0716
31	SFC0717
32	SFC0718
33	SFC0726
34	SFC0727
35	SFC0729
36	SFC0739
37	SFC0740
38	SFC0741
39	SFC0742

## 2.2 ข้อมูลสมาชิกกลุ่มจัดการป่าไม้ สยามไฟเบอร์บอร์ด

ลำดับ	รหัสสมาชิก	เอกสารสิทธิ์	เลขที่เอกสาร	เลขที่	ไร่	ตำบล	อำเภอ	จังหวัด
1	SFC0603	นส.4จ	8828	4	14	คลองหอยโข่ง	คลองหอยโข่ง	สงขลา
2	SFC0604	นส.4จ	7975	22	10	คลองหอยโข่ง	คลองหอยโข่ง	สงขลา
3	SFC0605	นส.4จ	8443	77	21	คลองหอยโข่ง	คลองหอยโข่ง	สงขลา
4	SFC0606	นส.4จ	8445	33	6	คลองหอยโข่ง	คลองหอยโข่ง	สงขลา
5	SFC0607	นส.4จ	8834	42	6	คลองหอยโข่ง	คลองหอยโข่ง	สงขลา
6	SFC0608	นส.4จ	8833	33	19	คลองหอยโข่ง	คลองหอยโข่ง	สงขลา
7	SFC0609	นส.4จ	8093	44	16	คลองหอยโข่ง	คลองหอยโข่ง	สงขลา
8	SFC0610	นส.4จ	8820	38	9	คลองหอยโข่ง	คลองหอยโข่ง	สงขลา
9	SFC0611	นส.4จ	8819	36	14	คลองหอยโข่ง	คลองหอยโข่ง	สงขลา
10	SFC0642	นส.4จ	10426	45	9	คลองหอยโข่ง	คลองหอยโข่ง	สงขลา
11	SFC0643	นส.4จ	8457	15	6	คลองหอยโข่ง	คลองหอยโข่ง	สงขลา
12	SFC0644	นส.4จ	23972	71	5	คลองหอยโข่ง	คลองหอยโข่ง	สงขลา
13	SFC0655	นส.4 จ	21397	5	10	คลองหอยโข่ง	คลองหอยโข่ง	สงขลา
14	SFC0656	นส.4 จ	21396	4	11	คลองหอยโข่ง	คลองหอยโข่ง	สงขลา
15	SFC0657	นส.4 จ	21398	6	7	คลองหอยโข่ง	คลองหอยโข่ง	สงขลา
16	SFC0658	นส.4 จ	22118	190	5	คลองหอยโข่ง	คลองหอยโข่ง	สงขลา
17	SFC0686	นส.4 จ	21059	8	3	โคกม่วง	คลองหอยโข่ง	สงขลา
18	SFC0687	นส.4 จ	21260	25	10	โคกม่วง	คลองหอยโข่ง	สงขลา
19	SFC0705	นส.4จ	8080	6	21	คลองหอยโข่ง	คลองหอยโข่ง	สงขลา

ลำดับ	รหัสสมาชิก	เอกสารสิทธิ์	เลขที่เอกสาร	เลขที่	ไร่	ตำบล	อำเภอ	จังหวัด
20	SFC0706	นส.4จ	26966	168	5	คลองหอยโข่ง	คลองหอยโข่ง	สงขลา
21	SFC0707	นส.4จ	25157	152	2	คลองหอยโข่ง	คลองหอยโข่ง	สงขลา
22	SFC0708	นส.4จ	5665	23	3	ทุ่งลาน	คลองหอยโข่ง	สงขลา
23	SFC0709	นส.4จ	152	44	7	ทุ่งลาน	คลองหอยโข่ง	สงขลา
24	SFC0710	นส.4จ	24737	65	3	ทุ่งลาน	คลองหอยโข่ง	สงขลา
25	SFC0711	นส.4จ	32	15	5	ทุ่งลาน	คลองหอยโข่ง	สงขลา
26	SFC0712	นส.4จ	25057	111	3	ทุ่งลาน	คลองหอยโข่ง	สงขลา
27	SFC0713	นส.4จ	2584	58	6	ทุ่งลาน	คลองหอยโข่ง	สงขลา
28	SFC0714	นส.4จ	2554	50	11	ทุ่งลาน	คลองหอยโข่ง	สงขลา
29	SFC0715	นส.3ก.	1498	47	6	ทุ่งลาน	คลองหอยโข่ง	สงขลา
30	SFC0716	นส.4จ	13034	40	8	ทุ่งลาน	คลองหอยโข่ง	สงขลา
31	SFC0717	นส.4จ	3759	39	2	ทุ่งลาน	คลองหอยโข่ง	สงขลา
32	SFC0718	นส.4จ	2969	69	2	ทุ่งลาน	คลองหอยโข่ง	สงขลา
33	SFC0726	นส.4จ	1704	5	16	ทุ่งลาน	คลองหอยโข่ง	สงขลา
34	SFC0727	นส.4จ	8549	21	18	คลองหอยโข่ง	คลองหอยโข่ง	สงขลา
35	SFC0729	นส.4จ	6132	50	18	โคกม่วง	คลองหอยโข่ง	สงขลา
36	SFC0739	นส.4จ	26	29	9	ทุ่งลาน	คลองหอยโข่ง	สงขลา
37	SFC0740	นส.4จ	12389	24	4	ทุ่งลาน	คลองหอยโข่ง	สงขลา
38	SFC0741	นส.4จ	680	94	26	คลองหอยโข่ง	คลองหอยโข่ง	สงขลา
39	SFC0742	นส.4จ	104	683	6	คลองหอยโข่ง	คลองหอยโข่ง	สงขลา

## 2.3 สภาพภูมิประเทศ และสภาพภูมิอากาศ

### 2.3.1 ขนาดและที่ตั้ง

สวนยางพาราของบริษัท สยาม ไฟเบอร์บอร์ด จำกัดประกอบด้วยแปลงสวนยางพาราขนาดเล็ก จำนวน 39 แปลง เนื้อที่ระหว่าง 1 – 50 ไร่ เนื้อที่รวม 362 ไร่ 108.47 แสกแตร์ กระจายอยู่ในท้องที่ตำบลต่างๆ ของอำเภอคลองหอยโข่ง ดังนี้

- (1) ตำบลคลองหอยโข่ง อำเภอคลองหอยโข่ง จังหวัดสงขลา จำนวน 22 แปลง เนื้อที่ 246 ไร่
- (2) ตำบลโคกม่วง อำเภอคลองหอยโข่ง จังหวัดสงขลา จำนวน 3 แปลง เนื้อที่ 31 ไร่
- (3) ตำบลทุ่งลาน อำเภอคลองหอยโข่ง จังหวัดสงขลา จำนวน 14 แปลง เนื้อที่ 85 ไร่

### 2.3.2 สภาพภูมิประเทศ

- (1) ตำบลคลองหอยโข่ง อำเภอคลองหอยโข่ง จังหวัดสงขลา จำนวน 22 แปลง เนื้อที่ 246 ไร่  
ลักษณะทั่วไป เป็นพื้นที่ราบ
- (2) ตำบลโคกม่วง อำเภอคลองหอยโข่ง จังหวัดสงขลา จำนวน 3 แปลง เนื้อที่ 31 ไร่  
ลักษณะทั่วไป เป็นพื้นที่ราบ
- (3) ตำบลทุ่งลาน อำเภอคลองหอยโข่ง จังหวัดสงขลา จำนวน 14 แปลง เนื้อที่ 85 ไร่  
ลักษณะทั่วไป เป็นพื้นที่ราบ

### 2.3.3 ทรัพยากรป่าไม้และสัตว์ป่า

- (1) ตำบลคลองหอยโข่ง อำเภอคลองหอยโข่ง จังหวัดสงขลา จำนวน 22 แปลง เนื้อที่ 246 ไร่
  - ไม่มีลักษณะความเป็นป่าธรรมชาติ และมีไม้ป่าชนิดดีมีค่าขึ้นอยู่
  - มีสัตว์ป่า จำพวก นกกวาง นกเขา และงูเขียว จำนวนน้อยอาศัยอยู่
- (2) ตำบลโคกม่วง อำเภอคลองหอยโข่ง จังหวัดสงขลา จำนวน 3 แปลง เนื้อที่ 31 ไร่
  - ไม่มีลักษณะความเป็นป่าธรรมชาติ และมีไม้ป่าชนิดดีมีค่าขึ้นอยู่
  - มีสัตว์ป่า จำพวก นกกวาง นกเขา และงูเขียว จำนวนน้อยอาศัยอยู่
- (3) ตำบลทุ่งลาน อำเภอคลองหอยโข่ง จังหวัดสงขลา จำนวน 14 แปลง เนื้อที่ 85 ไร่
  - ไม่มีลักษณะความเป็นป่าธรรมชาติ และมีไม้ป่าชนิดดีมีค่าขึ้นอยู่
  - มีสัตว์ป่า จำพวก นกกวาง นกเขา และงูเขียว จำนวนน้อยอาศัยอยู่

## 4. ผลการศึกษา

### 4.1 ความหลากหลายทางชีวภาพพรรณพืช

จากการสำรวจภาคสนามด้านความหลากหลายของพรรณพืช ในสวนยางพารา แต่ละแห่ง ของพื้นที่โครงการฯ มีรายละเอียดดังนี้

#### 4.1.1 สวนยางพารา SFC 0603 : บริษัท สยาม ไฟเบอร์บอร์ด จำกัด

จากการสำรวจ พบจำนวนชนิดไม้ทั้งสิ้น 4 ชนิด 3 วงศ์ ดังนี้

ลำดับที่	ชื่อไทย	ชื่อวิทยาศาสตร์	วงศ์
1	ยางพารา	<i>Hevea brasiliensis</i> Mull-Arg.	Euphorbiaceae
2	หญ้าคา	<i>Imperata cylindrica</i> (L.) Raeusch.	Poaceae
3	หญ้ารีแพร์	<i>Centotheca lappacea</i> (L) Desv.	Poaceae
4	ลองกอง	<i>Lansium domesticum</i>	Meliaceae

ผลการสำรวจความหลากหลายทางชีวภาพพรรณพืช บริเวณพื้นที่สวนยางพารา SFC 0603 จังหวัดสงขลา พบว่าเป็นสวนยางพารา(Genus) : *Hevea* สปีชีส์ (Species): *brasiliensis* ชื่อสามัญ (Common name) : para rubber ชื่อวิทยาศาสตร์ (Scientific name) : *Hevea brasiliensis* Mull-Arg. กระจายอยู่ทั่วไป (ภาพที่ 1)



ภาพที่ 1 : ลักษณะสวนยางพารา SFC 0603 จังหวัดสงขลา

#### 4.1.2 สวนยางพารา SFC 0604 : บริษัท สยาม ไฟเบอร์บอร์ด จำกัด

จากการสำรวจ พบจำนวนชนิดไม้ทั้งสิ้น 4 ชนิด 3 วงศ์ ดังนี้

ลำดับที่	ชื่อไทย	ชื่อวิทยาศาสตร์	วงศ์
1	ยางพารา	<i>Hevea brasiliensis</i> Mull-Arg.	Euphorbiaceae
2	หญ้าคา	<i>Imperata cylindrica</i> (L.) Raeusch.	Poaceae
3	หญ้ารีแพร์	<i>Centotheca lappacea</i> (L) Desv.	Poaceae
4	ไผ่ป่า	<i>Bambusa Bambos</i>	Gramineae

ผลการสำรวจความหลากหลายทางชีวภาพพรรณพืช บริเวณพื้นที่สวนยางพารา SFC 0604 จังหวัดสงขลา พบว่าเป็นสวนยางพารา(Genus) : *Hevea* สปีชีส์ (Species): *brasiliensis* ชื่อสามัญ (Common name) : para rubber ชื่อวิทยาศาสตร์ (Scientific name) : *Hevea brasiliensis* Mull-Arg. กระจายอยู่ทั่วไป (ภาพที่ 1)



ภาพที่ 1 : ลักษณะสวนยางพารา SFC 0604 จังหวัดสงขลา

### 4.1.3 สวนยางพารา SFC 0605 : บริษัท สยาม ไฟเบอร์บอร์ด จำกัด

จากการสำรวจ พบจำนวนชนิดไม้ทั้งสิ้น 5 ชนิด 3 วงศ์ ดังนี้

ลำดับที่	ชื่อไทย	ชื่อวิทยาศาสตร์	วงศ์
1	ยางพารา	<i>Hevea brasiliensis</i> Mull-Arg.	Euphorbiaceae
2	หญ้าคา	<i>Imperata cylindrica</i> (L.) Raeusch.	Poaceae
3	หญ้ารีแพร์	<i>Centotheca lappacea</i> (L) Desv.	Poaceae
4	ไผ่	Bambuseae	Poaceae
5	เนียง	<i>Archidendron pauciflorum</i>	Fabaceae

ผลการสำรวจความหลากหลายทางชีวภาพพรรณพืช บริเวณพื้นที่สวนยางพารา SFC 0605 จังหวัดสงขลา พบว่าเป็นสวนยางพารา(Genus) : *Hevea* สปีชีส์ (Species): *brasiliensis* ชื่อสามัญ (Common name) : para rubber ชื่อวิทยาศาสตร์ (Scientific name) : *Hevea brasiliensis* Mull-Arg. กระจายอยู่ทั่วไป (ภาพที่ 1)



ภาพที่ 1 : ลักษณะสวนยางพารา SFC 0605 จังหวัดสงขลา



#### 4.1.4 สวนยางพารา SFC 0606 : บริษัท สยาม ไฟเบอร์บอร์ด จำกัด

จากการสำรวจ พบจำนวนชนิดไม้ทั้งสิ้น 5 ชนิด 4 วงศ์ ดังนี้

ลำดับที่	ชื่อไทย	ชื่อวิทยาศาสตร์	วงศ์
1	ยางพารา	<i>Hevea brasiliensis</i> Mull-Arg.	Euphorbiaceae
2	หญ้าคา	<i>Imperata cylindrica</i> (L.) Raeusch.	Poaceae
3	หญ้ารีแพร์	<i>Centotheca lappacea</i> (L) Desv.	Poaceae
4	กระท้อน	<i>Sandoricum koetjape</i>	Meliaceae
5	ปาล์ม	Arecaceae	Arecales

ผลการสำรวจความหลากหลายทางชีวภาพพรรณพืช บริเวณพื้นที่สวนยางพารา SFC 0606 จังหวัดสงขลา พบว่าเป็นสวนยางพารา(Genus) : *Hevea* สปีชีส์ (Species): *brasiliensis* ชื่อสามัญ (Common name) : para rubber ชื่อวิทยาศาสตร์ (Scientific name) : *Hevea brasiliensis* Mull-Arg. กระจายอยู่ทั่วไป (ภาพที่ 1)



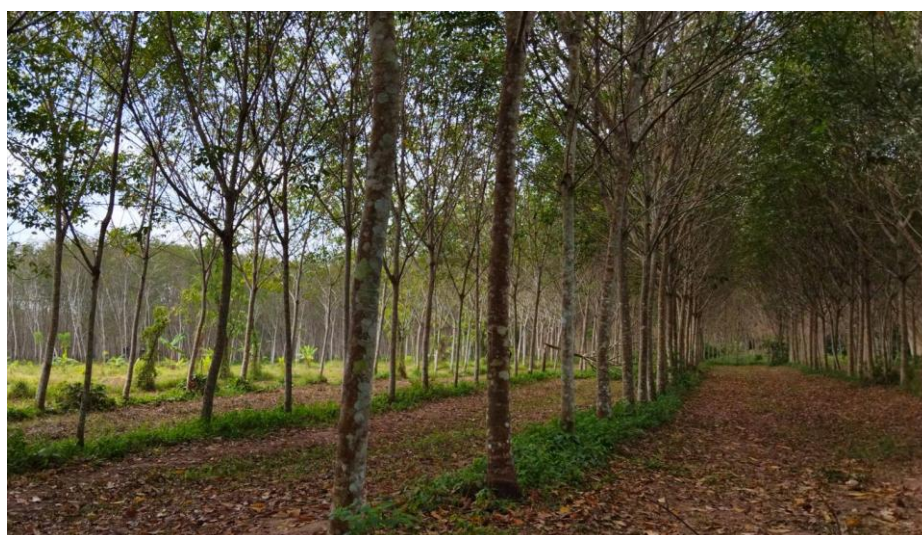
ภาพที่ 1 : ลักษณะสวนยางพารา SFC 0606 จังหวัดสงขลา

#### 4.1.5 สวนยางพารา SFC 0607 : บริษัท สยาม ไฟเบอร์บอร์ด จำกัด

จากการสำรวจ พบจำนวนชนิดไม้ทั้งสิ้น 4 ชนิด 3 วงศ์ ดังนี้

ลำดับที่	ชื่อไทย	ชื่อวิทยาศาสตร์	วงศ์
1	ยางพารา	<i>Hevea brasiliensis</i> Mull-Arg.	Euphorbiaceae
2	หญ้าคา	<i>Imperata cylindrica</i> (L.) Raeusch.	Poaceae
3	หญ้ารีแพร์	<i>Centotheca lappacea</i> (L) Desv.	Poaceae
4	มะม่วง	<i>Mangifera indica</i>	Anacardiaceae

ผลการสำรวจความหลากหลายทางชีวภาพพรรณพืช บริเวณพื้นที่สวนยางพารา SFC 0607 จังหวัดสงขลา พบว่าเป็นสวนยางพารา(Genus) : *Hevea* สปีชีส์ (Species): *brasiliensis* ชื่อสามัญ (Common name) : para rubber ชื่อวิทยาศาสตร์ (Scientific name) : *Hevea brasiliensis* Mull-Arg. กระจายอยู่ทั่วไป (ภาพที่ 1)



ภาพที่ 1 : ลักษณะสวนยางพารา SFC 0607 จังหวัดสงขลา

#### 4.1.6 สวนยางพารา SFC 0608 : บริษัท สยาม ไฟเบอร์บอร์ด จำกัด

จากการสำรวจ พบจำนวนชนิดไม้ทั้งสิ้น 3 ชนิด 2 วงศ์ ดังนี้

---

ลำดับที่	ชื่อไทย	ชื่อวิทยาศาสตร์	วงศ์
1	ยางพารา	<i>Hevea brasiliensis</i> Mull-Arg.	Euphorbiaceae
2	หญ้าคา	<i>Imperata cylindrica</i> (L.) Raeusch.	Poaceae
3	หญ้ารีแพร์	<i>Centotheca lappacea</i> (L) Desv.	Poaceae

---

ผลการสำรวจความหลากหลายทางชีวภาพพรรณพืช บริเวณพื้นที่สวนยางพารา SFC 0608 จังหวัดสงขลา พบว่าเป็นสวนยางพารา(Genus) : *Hevea* สปีชีส์ (Species): *brasiliensis* ชื่อสามัญ (Common name) : para rubber ชื่อวิทยาศาสตร์ (Scientific name) : *Hevea brasiliensis* Mull-Arg. กระจายอยู่ทั่วไป (ภาพที่ 1)



ภาพที่ 1 : ลักษณะสวนยางพารา SFC 0608 จังหวัดสงขลา



#### 4.1.7 สวนยางพารา SFC 0609 : บริษัท สยาม ไฟเบอร์บอร์ด จำกัด

จากการสำรวจ พบจำนวนชนิดไม้ทั้งสิ้น 4 ชนิด 3 วงศ์ ดังนี้

ลำดับที่	ชื่อไทย	ชื่อวิทยาศาสตร์	วงศ์
1	ยางพารา	<i>Hevea brasiliensis</i> Mull-Arg.	Euphorbiaceae
2	หญ้าคา	<i>Imperata cylindrica</i> (L.) Raeusch.	Poaceae
3	หญ้ารีแพร์	<i>Centotheca lappacea</i> (L) Desv.	Poaceae
4	ต้นตำเสา	<i>Fagraea fragrans</i>	Loganiaceae

ผลการสำรวจความหลากหลายทางชีวภาพพรรณพืช บริเวณพื้นที่สวนยางพารา SFC 0609 จังหวัดสงขลา พบว่าเป็นสวนยางพารา(Genus) : *Hevea* สปีชีส์ (Species): *brasiliensis* ชื่อสามัญ (Common name) : para rubber ชื่อวิทยาศาสตร์ (Scientific name) : *Hevea brasiliensis* Mull-Arg. กระจายอยู่ทั่วไป (ภาพที่ 1)



ภาพที่ 1 : ลักษณะสวนยางพารา SFC 0609 จังหวัดสงขลา

#### 4.1.8 สวนยางพารา SFC 0610 : บริษัท สยาม ไฟเบอร์บอร์ด จำกัด

จากการสำรวจ พบจำนวนชนิดไม้ทั้งสิ้น 3 ชนิด 2 วงศ์ ดังนี้

ลำดับที่	ชื่อไทย	ชื่อวิทยาศาสตร์	วงศ์
1	ยางพารา	<i>Hevea brasiliensis</i> Mull-Arg.	Euphorbiaceae
2	หญ้าคา	<i>Imperata cylindrica</i> (L.) Raeusch.	Poaceae
3	หญ้ารีแพร์	<i>Centotheca lappacea</i> (L) Desv.	Poaceae

ผลการสำรวจความหลากหลายทางชีวภาพพรรณพืช บริเวณพื้นที่สวนยางพารา SFC 0610 จังหวัดสงขลา พบว่าเป็นสวนยางพารา(Genus) : *Hevea* สปีชีส์ (Species): *brasiliensis* ชื่อสามัญ (Common name) : para rubber ชื่อวิทยาศาสตร์ (Scientific name) : *Hevea brasiliensis* Mull-Arg. กระจายอยู่ทั่วไปแปลง (ภาพที่ 1)



ภาพที่ 1 : ลักษณะสวนยางพารา SFC 0610 จังหวัดสงขลา

#### 4.1.9 สวนยางพารา SFC 0611 : บริษัท สยาม ไฟเบอร์บอร์ด จำกัด

จากการสำรวจ พบจำนวนชนิดไม้ทั้งสิ้น 5 ชนิด 4 วงศ์ ดังนี้

ลำดับที่	ชื่อไทย	ชื่อวิทยาศาสตร์	วงศ์
1	ยางพารา	<i>Hevea brasiliensis</i> Mull-Arg.	Euphorbiaceae
2	หญ้าคา	<i>Imperata cylindrica</i> (L.) Raeusch.	Poaceae
3	หญ้ารีแพร์	<i>Centotheca lappacea</i> (L) Desv.	Poaceae
4	มะม่วง	<i>Mangifera indica</i>	Anacardiaceae
5	กระท้อน	<i>Sandoricum koetjape</i>	Meliaceae

ผลการสำรวจความหลากหลายทางชีวภาพพรรณพืช บริเวณพื้นที่สวนยางพารา SFC 0611 จังหวัดสงขลา พบว่าเป็นสวนยางพารา(Genus) : *Hevea* สปีชีส์ (Species): *brasiliensis* ชื่อสามัญ (Common name) : para rubber ชื่อวิทยาศาสตร์ (Scientific name) : *Hevea brasiliensis* Mull-Arg. กระจายอยู่ทั่วไป (ภาพที่ 1)



ภาพที่ 1 : ลักษณะสวนยางพารา SFC 0611 จังหวัดสงขลา



#### 4.1.10 สวนยางพารา SFC 0642 : บริษัท สยาม ไฟเบอร์บอร์ด จำกัด

จากการสำรวจ พบจำนวนชนิดไม้ทั้งสิ้น 3 ชนิด 2 วงศ์ ดังนี้

ลำดับที่	ชื่อไทย	ชื่อวิทยาศาสตร์	วงศ์
1	ยางพารา	<i>Hevea brasiliensis</i> Mull-Arg.	Euphorbiaceae
2	หญ้าคา	<i>Imperata cylindrica</i> (L.) Raeusch.	Poaceae
3	หญ้ารีแพร์	<i>Centotheca lappacea</i> (L) Desv.	Poaceae

ผลการสำรวจความหลากหลายทางชีวภาพพรรณพืช บริเวณพื้นที่สวนยางพารา SFC 0642 จังหวัดสงขลา พบว่าเป็นสวนยางพารา(Genus) : *Hevea* สปีชีส์ (Species): *brasiliensis* ชื่อสามัญ (Common name) : para rubber ชื่อวิทยาศาสตร์ (Scientific name) : *Hevea brasiliensis* Mull-Arg. กระจายอยู่ทั่วไป (ภาพที่ 1)



ภาพที่ 1 : ลักษณะสวนยางพารา SFC 0642 จังหวัดสงขลา

#### 4.1.11 สวนยางพารา SFC 0643 : บริษัท สยาม ไฟเบอร์บอร์ด จำกัด

จากการสำรวจ พบจำนวนชนิดไม้ทั้งสิ้น 4 ชนิด 3 วงศ์ ดังนี้

ลำดับที่	ชื่อไทย	ชื่อวิทยาศาสตร์	วงศ์
1	ยางพารา	<i>Hevea brasiliensis</i> Mull-Arg.	Euphorbiaceae
2	หญ้าคา	<i>Imperata cylindrica</i> (L.) Raeusch.	Poaceae
3	หญ้ารีแพร์	<i>Centotheca lappacea</i> (L) Desv.	Poaceae
4	ผักเหรียง	<i>Gnetum gnemon</i>	Gnetaceae

ผลการสำรวจความหลากหลายทางชีวภาพพรรณพืช บริเวณพื้นที่สวนยางพารา SFC 0643 จังหวัดสงขลา พบว่าเป็นสวนยางพารา(Genus) : *Hevea* สปีชีส์ (Species): *brasiliensis* ชื่อสามัญ (Common name) : para rubber ชื่อวิทยาศาสตร์ (Scientific name) : *Hevea brasiliensis* Mull-Arg. กระจายอยู่ทั่วไป (ภาพที่ 1)



ภาพที่ 1 : ลักษณะสวนยางพารา SFC 0643 จังหวัดสงขลา



#### 4.1.12 สวนยางพารา SFC 0644 : บริษัท สยาม ไฟเบอร์บอร์ด จำกัด

จากการสำรวจ พบจำนวนชนิดไม้ทั้งสิ้น 3 ชนิด 2 วงศ์ ดังนี้

ลำดับที่	ชื่อไทย	ชื่อวิทยาศาสตร์	วงศ์
1	ยางพารา	<i>Hevea brasiliensis</i> Mull-Arg.	Euphorbiaceae
2	หญ้าคา	<i>Imperata cylindrica</i> (L.) Raeusch.	Poaceae
3	หญ้ารีแพร์	<i>Centotheca lappacea</i> (L) Desv.	Poaceae

ผลการสำรวจความหลากหลายทางชีวภาพพรรณพืช บริเวณพื้นที่สวนยางพารา SFC 0644 จังหวัดสงขลา พบว่าเป็นสวนยางพารา(Genus) : *Hevea* สปีชีส์ (Species): *brasiliensis* ชื่อสามัญ (Common name) : para rubber ชื่อวิทยาศาสตร์ (Scientific name) : *Hevea brasiliensis* Mull-Arg. กระจายอยู่ทั่วไป (ภาพที่ 1)



ภาพที่ 1 : ลักษณะสวนยางพารา SFC 0644 จังหวัดสงขลา

#### 4.1.13 สวนยางพารา SFC 0655 : บริษัท สยาม ไฟเบอร์บอร์ด จำกัด

จากการสำรวจ พบจำนวนชนิดไม้ทั้งสิ้น 4 ชนิด 3 วงศ์ ดังนี้

ลำดับที่	ชื่อไทย	ชื่อวิทยาศาสตร์	วงศ์
1	ยางพารา	<i>Hevea brasiliensis</i> Mull-Arg.	Euphorbiaceae
2	หญ้าคา	<i>Imperata cylindrica</i> (L.) Raeusch.	Poaceae
3	หญ้ารีแพร์	<i>Centotheca lappacea</i> (L) Desv.	Poaceae
4	มะม่วง	<i>Mangifera indica</i>	Anacardiaceae

ผลการสำรวจความหลากหลายทางชีวภาพพรรณพืช บริเวณพื้นที่สวนยางพารา SFC 0655 จังหวัดสงขลา พบว่าเป็นสวนยางพารา(Genus) : *Hevea* สปีชีส์ (Species): *brasiliensis* ชื่อสามัญ (Common name) : para rubber ชื่อวิทยาศาสตร์ (Scientific name) : *Hevea brasiliensis* Mull-Arg. กระจายอยู่ทั่วไป (ภาพที่ 1)



ภาพที่ 1 : ลักษณะสวนยางพารา SFC 0655 จังหวัดสงขลา

#### 4.1.14 สวนยางพารา SFC 0656 : บริษัท สยาม ไฟเบอร์บอร์ด จำกัด

จากการสำรวจ พบจำนวนชนิดไม้ทั้งสิ้น 6 ชนิด 5 วงศ์ ดังนี้

ลำดับที่	ชื่อไทย	ชื่อวิทยาศาสตร์	วงศ์
1	ยางพารา	<i>Hevea brasiliensis</i> Mull-Arg.	Euphorbiaceae
2	หญ้าคา	<i>Imperata cylindrica</i> (L.) Raeusch.	Poaceae
3	หญ้ารีแพร์	<i>Centotheca lappacea</i> (L) Desv.	Poaceae
4	มะพร้าว	Coconut	Palmae
5	มะม่วง	<i>Mangifera indica</i>	Anacardiaceae
6	มะขาม	<i>Tamarindus indica</i>	Fabaceae

ผลการสำรวจความหลากหลายทางชีวภาพพรรณพืช บริเวณพื้นที่สวนยางพารา SFC 0656 จังหวัดสงขลา พบว่าเป็นสวนยางพารา(Genus) : *Hevea* สปีชีส์ (Species): *brasiliensis* ชื่อสามัญ (Common name) : para rubber ชื่อวิทยาศาสตร์ (Scientific name) : *Hevea brasiliensis* Mull-Arg. กระจายอยู่ทั่วไป (ภาพที่ 1)



ภาพที่ 1 : ลักษณะสวนยางพารา SFC 0656 จังหวัดสงขลา

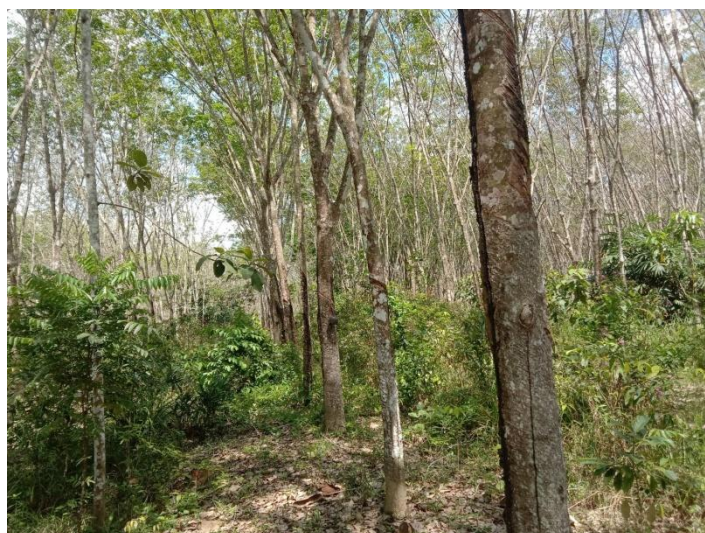


#### 4.1.15 สวนยางพารา SFC 0657 : บริษัท สยาม ไฟเบอร์บอร์ด จำกัด

จากการสำรวจ พบจำนวนชนิดไม้ทั้งสิ้น 6 ชนิด 5 วงศ์ ดังนี้

ลำดับที่	ชื่อไทย	ชื่อวิทยาศาสตร์	วงศ์
1	ยางพารา	<i>Hevea brasiliensis</i> Mull-Arg.	Euphorbiaceae
2	หญ้าคา	<i>Imperata cylindrica</i> (L.) Raeusch.	Poaceae
3	หญ้ารีแพร์	<i>Centotheca lappacea</i> (L) Desv.	Poaceae
4	สะตอ	<i>Parkia speciosa</i>	Fabaceae
5	สะเดาเทียม	<i>Azadirachta</i>	Meliaceae
6	กะทัง	<i>Litsea grandis</i> Hook.f	Lauraceae

ผลการสำรวจความหลากหลายทางชีวภาพพรรณพืช บริเวณพื้นที่สวนยางพารา SFC 0657 จังหวัดสงขลา พบว่าเป็นสวนยางพารา(Genus) : *Hevea* สปีชีส์ (Species): *brasiliensis* ชื่อสามัญ (Common name) : para rubber ชื่อวิทยาศาสตร์ (Scientific name) : *Hevea brasiliensis* Mull-Arg. กระจายอยู่ทั่วไป (ภาพที่ 1)



ภาพที่ 1 : ลักษณะสวนยางพารา SFC 0657 จังหวัดสงขลา

#### 4.1.16 สวนยางพารา SFC 0658 : บริษัท สยาม ไฟเบอร์บอร์ด จำกัด

จากการสำรวจ พบจำนวนชนิดไม้ทั้งสิ้น 7 ชนิด 6 วงศ์ ดังนี้

ลำดับที่	ชื่อไทย	ชื่อวิทยาศาสตร์	วงศ์
1	ยางพารา	<i>Hevea brasiliensis</i> Mull-Arg.	Euphorbiaceae
2	หญ้าคา	<i>Imperata cylindrica</i> (L.) Raeusch.	Poaceae
3	หญ้ารีแพร์	<i>Centotheca lappacea</i> (L) Desv.	Poaceae
4	สะตอ	<i>Parkia speciosa</i>	Fabaceae
5	สะเดาเทียม	<i>Azadirachta</i>	Meliaceae
6	กะทัง	<i>Litsea grandis</i> Hook.f	Lauraceae
7	ตะเคียน	<i>Hopea odorata</i>	Dipterocarpaceae

ผลการสำรวจความหลากหลายทางชีวภาพพรรณพืช บริเวณพื้นที่สวนยางพารา SFC 0658 จังหวัดสงขลา พบว่าเป็นสวนยางพารา(Genus) : *Hevea* สปีชีส์ (Species): *brasiliensis* ชื่อสามัญ (Common name) : para rubber ชื่อวิทยาศาสตร์ (Scientific name) : *Hevea brasiliensis* Mull-Arg. กระจายอยู่ทั่วแปลง (ภาพที่ 1)



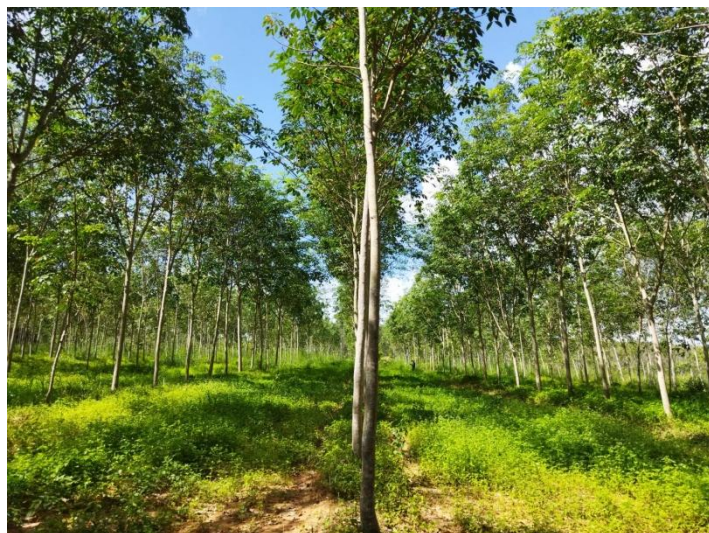
ภาพที่ 1 : ลักษณะสวนยางพารา SFC 0658 จังหวัดสงขลา

#### 4.1.17 สวนยางพารา SFC 0686 : บริษัท สยาม ไฟเบอร์บอร์ด จำกัด

จากการสำรวจ พบจำนวนชนิดไม้ทั้งสิ้น 3 ชนิด 2 วงศ์ ดังนี้

ลำดับที่	ชื่อไทย	ชื่อวิทยาศาสตร์	วงศ์
1	ยางพารา	<i>Hevea brasiliensis</i> Mull-Arg.	Euphorbiaceae
2	หญ้าคา	<i>Imperata cylindrica</i> (L.) Raeusch.	Poaceae
3	หญ้ารีแพร์	<i>Centotheca lappacea</i> (L) Desv.	Poaceae

ผลการสำรวจความหลากหลายทางชีวภาพพรรณพืช บริเวณพื้นที่สวนยางพารา SFC 0686 จังหวัดสงขลา พบว่าเป็นสวนยางพารา(Genus) : *Hevea* สปีชีส์ (Species): *brasiliensis* ชื่อสามัญ (Common name) : para rubber ชื่อวิทยาศาสตร์ (Scientific name) : *Hevea brasiliensis* Mull-Arg. กระจายอยู่ทั่วไป (ภาพที่ 1)



ภาพที่ 1 : ลักษณะสวนยางพารา SFC 0686 จังหวัดสงขลา

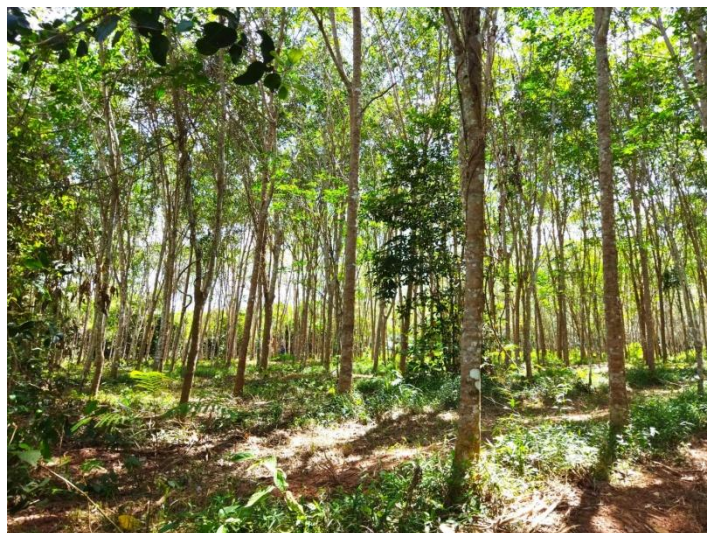


#### 4.1.18 สวนยางพารา SFC 0687 : บริษัท สยาม ไฟเบอร์บอร์ด จำกัด

จากการสำรวจ พบจำนวนชนิดไม้ทั้งสิ้น 3 ชนิด 2 วงศ์ ดังนี้

ลำดับที่	ชื่อไทย	ชื่อวิทยาศาสตร์	วงศ์
1	ยางพารา	<i>Hevea brasiliensis</i> Mull-Arg.	Euphorbiaceae
2	หญ้าคา	<i>Imperata cylindrica</i> (L.) Raeusch.	Poaceae
3	หญ้ารีแพร์	<i>Centotheca lappacea</i> (L) Desv.	Poaceae

ผลการสำรวจความหลากหลายทางชีวภาพพรรณพืช บริเวณพื้นที่สวนยางพารา SFC 0687 จังหวัดสงขลา พบว่าเป็นสวนยางพารา(Genus) : *Hevea* สปีชีส์ (Species): *brasiliensis* ชื่อสามัญ (Common name) : para rubber ชื่อวิทยาศาสตร์ (Scientific name) : *Hevea brasiliensis* Mull-Arg. กระจายอยู่ทั่วไป (ภาพที่ 1)



ภาพที่ 1 : ลักษณะสวนยางพารา SFC 0687 จังหวัดสงขลา

#### 4.1.19 สวนยางพารา SFC 0705 : บริษัท สยาม ไฟเบอร์บอร์ด จำกัด

จากการสำรวจ พบจำนวนชนิดไม้ทั้งสิ้น 6 ชนิด 5 วงศ์ ดังนี้

ลำดับที่	ชื่อไทย	ชื่อวิทยาศาสตร์	วงศ์
1	ยางพารา	<i>Hevea brasiliensis</i> Mull-Arg.	Euphorbiaceae
2	หญ้าคา	<i>Imperata cylindrica</i> (L.) Raeusch.	Poaceae
3	หญ้ารีแพร์	<i>Centotheca lappacea</i> (L) Desv.	Poaceae
4	เนียง	<i>Archidendron pauciflorum</i>	Fabaceae
5	ขนุน	<i>Artocarpus heterophyllus</i>	Moraceae
6	มะม่วง	<i>Mangifera indica</i>	Anacardiaceae

ผลการสำรวจความหลากหลายทางชีวภาพพรรณพืช บริเวณพื้นที่สวนยางพารา SFC 0705 จังหวัดสงขลา พบว่าเป็นสวนยางพารา(Genus) : *Hevea* สปีชีส์ (Species): *brasiliensis* ชื่อสามัญ (Common name) : para rubber ชื่อวิทยาศาสตร์ (Scientific name) : *Hevea brasiliensis* Mull-Arg. กระจายอยู่ทั่วไป (ภาพที่ 1)



ภาพที่ 1 : ลักษณะสวนยางพารา SFC 0705 จังหวัดสงขลา



#### 4.1.20 สวนยางพารา SFC 0706 : บริษัท สยาม ไฟเบอร์บอร์ด จำกัด

จากการสำรวจ พบจำนวนชนิดไม้ทั้งสิ้น 5 ชนิด 4 วงศ์ ดังนี้

ลำดับที่	ชื่อไทย	ชื่อวิทยาศาสตร์	วงศ์
1	ยางพารา	<i>Hevea brasiliensis</i> Mull-Arg.	Euphorbiaceae
2	หญ้าคา	<i>Imperata cylindrica</i> (L.) Raeusch.	Poaceae
3	หญ้ารีแพร์	<i>Centotheca lappacea</i> (L) Desv.	Poaceae
4	ต้นสะเดา	<i>Azadirachta indica</i>	Meliaceae
5	ชะเมา	<i>Eugenia grandus</i> Wight	Myrtaceae

ผลการสำรวจความหลากหลายทางชีวภาพพรรณพืช บริเวณพื้นที่สวนยางพารา SFC 0706 จังหวัดสงขลา พบว่าเป็นสวนยางพารา(Genus) : *Hevea* สปีชีส์ (Species): *brasiliensis* ชื่อสามัญ (Common name) : para rubber ชื่อวิทยาศาสตร์ (Scientific name) : *Hevea brasiliensis* Mull-Arg. กระจายอยู่ทั่วไป (ภาพที่ 1)



ภาพที่ 1 : ลักษณะสวนยางพารา SFC 0706 จังหวัดสงขลา

#### 4.1.21 สวนยางพารา SFC 0707 : บริษัท สยาม ไฟเบอร์บอร์ด จำกัด

จากการสำรวจ พบจำนวนชนิดไม้ทั้งสิ้น 4 ชนิด 3 วงศ์ ดังนี้

ลำดับที่	ชื่อไทย	ชื่อวิทยาศาสตร์	วงศ์
1	ยางพารา	<i>Hevea brasiliensis</i> Mull-Arg.	Euphorbiaceae
2	หญ้าคา	<i>Imperata cylindrica</i> (L.) Raeusch.	Poaceae
3	หญ้ารีแพร์	<i>Centotheca lappacea</i> (L) Desv.	Poaceae
4	ชะเมา	<i>Eugenia grandus</i> Wight	Myrtaceae

ผลการสำรวจความหลากหลายทางชีวภาพพรรณพืช บริเวณพื้นที่สวนยางพารา SFC 0707 จังหวัดสงขลา พบว่าเป็นสวนยางพารา(Genus) : *Hevea* สปีชีส์ (Species): *brasiliensis* ชื่อสามัญ (Common name) : para rubber ชื่อวิทยาศาสตร์ (Scientific name) : *Hevea brasiliensis* Mull-Arg. กระจายอยู่ทั่วไปแปลง (ภาพที่ 1)



ภาพที่ 1 : ลักษณะสวนยางพารา SFC 0707 จังหวัดสงขลา

#### 4.1.22 สวนยางพารา SFC 0708 : บริษัท สยาม ไฟเบอร์บอร์ด จำกัด

จากการสำรวจ พบจำนวนชนิดไม้ทั้งสิ้น 4 ชนิด 3 วงศ์ ดังนี้

ลำดับที่	ชื่อไทย	ชื่อวิทยาศาสตร์	วงศ์
1	ยางพารา	<i>Hevea brasiliensis</i> Mull-Arg.	Euphorbiaceae
2	หญ้าคา	<i>Imperata cylindrica</i> (L.) Raeusch.	Poaceae
3	หญ้ารีแพร์	<i>Centotheca lappacea</i> (L) Desv.	Poaceae
4	กระถิน	<i>Leucaena leucocephala</i>	Fabaceae

ผลการสำรวจความหลากหลายทางชีวภาพพรรณพืช บริเวณพื้นที่สวนยางพารา SFC 0708 จังหวัดสงขลา พบว่าเป็นสวนยางพารา(Genus) : *Hevea* สปีชีส์ (Species): *brasiliensis* ชื่อสามัญ (Common name) : para rubber ชื่อวิทยาศาสตร์ (Scientific name) : *Hevea brasiliensis* Mull-Arg. กระจายอยู่ทั่วไปแปลง (ภาพที่ 1)



ภาพที่ 1 : ลักษณะสวนยางพารา SFC 0708 จังหวัดสงขลา

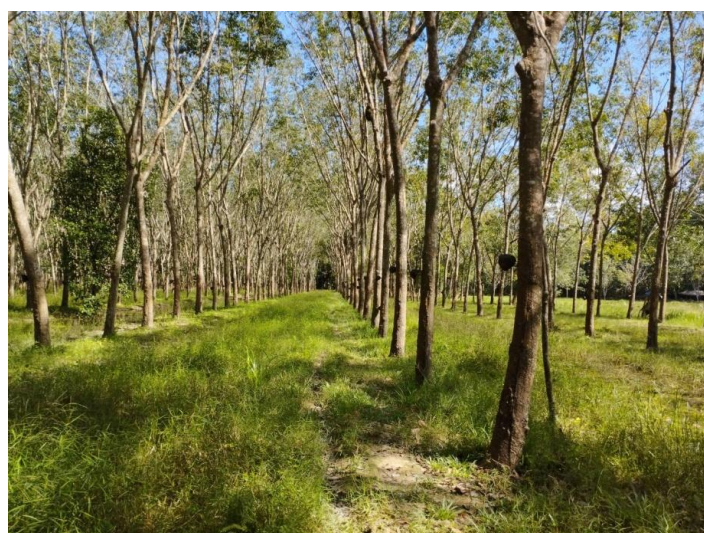


#### 4.1.23 สวนยางพารา SFC 0709 : บริษัท สยาม ไฟเบอร์บอร์ด จำกัด

จากการสำรวจ พบจำนวนชนิดไม้ทั้งสิ้น 7 ชนิด 4 วงศ์ ดังนี้

ลำดับที่	ชื่อไทย	ชื่อวิทยาศาสตร์	วงศ์
1	ยางพารา	<i>Hevea brasiliensis</i> Mull-Arg.	Euphorbiaceae
2	หญ้าคา	<i>Imperata cylindrica</i> (L.) Raeusch.	Poaceae
3	หญ้ารีแพร์	<i>Centotheca lappacea</i> (L) Desv.	Poaceae
4	ไผ่	Bambuseae	Poaceae
5	ตำเสา	<i>Ternstroemia wallichiana</i>	Gentianaceae
6	หลุมพอ	<i>Intsia bijuga</i>	Fabaceae
7	กระถิน	<i>Leucaena leucocephala</i>	Fabaceae

ผลการสำรวจความหลากหลายทางชีวภาพพรรณพืช บริเวณพื้นที่สวนยางพารา SFC 0709 จังหวัดสงขลา พบว่าเป็นสวนยางพารา(Genus) : *Hevea* สปีชีส์ (Species): *brasiliensis* ชื่อสามัญ (Common name) : para rubber ชื่อวิทยาศาสตร์ (Scientific name) : *Hevea brasiliensis* Mull-Arg. กระจายอยู่ทั่วไป (ภาพที่ 1)



ภาพที่ 1 : ลักษณะสวนยางพารา SFC 0709 จังหวัดสงขลา

#### 4.1.24 สวนยางพารา SFC 0710 : บริษัท สยาม ไฟเบอร์บอร์ด จำกัด

จากการสำรวจ พบจำนวนชนิดไม้ทั้งสิ้น 3 ชนิด 2 วงศ์ ดังนี้

ลำดับที่	ชื่อไทย	ชื่อวิทยาศาสตร์	วงศ์
1	ยางพารา	<i>Hevea brasiliensis</i> Mull-Arg.	Euphorbiaceae
2	หญ้าคา	<i>Imperata cylindrica</i> (L.) Raeusch.	Poaceae
3	หญ้ารีแพร์	<i>Centotheca lappacea</i> (L) Desv.	Poaceae

ผลการสำรวจความหลากหลายทางชีวภาพพรรณพืช บริเวณพื้นที่สวนยางพารา SFC 0710 จังหวัดสงขลา พบว่าเป็นสวนยางพารา(Genus) : *Hevea* สปีชีส์ (Species): *brasiliensis* ชื่อสามัญ (Common name) : para rubber ชื่อวิทยาศาสตร์ (Scientific name) : *Hevea brasiliensis* Mull-Arg. กระจายอยู่ทั่วไปแปลง (ภาพที่ 1)



ภาพที่ 1 : ลักษณะสวนยางพารา SFC 0710 จังหวัดสงขลา

#### 4.1.25 สวนยางพารา SFC 0711 : บริษัท สยาม ไฟเบอร์บอร์ด จำกัด

จากการสำรวจ พบจำนวนชนิดไม้ทั้งสิ้น 3 ชนิด 2 วงศ์ ดังนี้

ลำดับที่	ชื่อไทย	ชื่อวิทยาศาสตร์	วงศ์
1	ยางพารา	<i>Hevea brasiliensis</i> Mull-Arg.	Euphorbiaceae
2	หญ้าคา	<i>Imperata cylindrica</i> (L.) Raeusch.	Poaceae
3	หญ้ารีแพร์	<i>Centotheca lappacea</i> (L) Desv.	Poaceae

ผลการสำรวจความหลากหลายทางชีวภาพพรรณพืช บริเวณพื้นที่สวนยางพารา SFC 0711 จังหวัดสงขลา พบว่าเป็นสวนยางพารา(Genus) : *Hevea* สปีชีส์ (Species): *brasiliensis* ชื่อสามัญ (Common name) : para rubber ชื่อวิทยาศาสตร์ (Scientific name) : *Hevea brasiliensis* Mull-Arg. กระจายอยู่ทั่วไปแปลง (ภาพที่ 1)



ภาพที่ 1 : ลักษณะสวนยางพารา SFC 0711 จังหวัดสงขลา



#### 4.1.26 สวนยางพารา SFC 0712 : บริษัท สยาม ไฟเบอร์บอร์ด จำกัด

จากการสำรวจ พบจำนวนชนิดไม้ทั้งสิ้น 3 ชนิด 2 วงศ์ ดังนี้

ลำดับที่	ชื่อไทย	ชื่อวิทยาศาสตร์	วงศ์
1	ยางพารา	<i>Hevea brasiliensis</i> Mull-Arg.	Euphorbiaceae
2	หญ้าคา	<i>Imperata cylindrica</i> (L.) Raeusch.	Poaceae
3	หญ้ารีแพร์	<i>Centotheca lappacea</i> (L) Desv.	Poaceae

ผลการสำรวจความหลากหลายทางชีวภาพพรรณพืช บริเวณพื้นที่สวนยางพารา SFC 0712 จังหวัดสงขลา พบว่าเป็นสวนยางพารา(Genus) : *Hevea* สปีชีส์ (Species): *brasiliensis* ชื่อสามัญ (Common name) : para rubber ชื่อวิทยาศาสตร์ (Scientific name) : *Hevea brasiliensis* Mull-Arg. กระจายอยู่ทั่วไป (ภาพที่ 1)



ภาพที่ 1 : ลักษณะสวนยางพารา SFC 0712 จังหวัดสงขลา

#### 4.1.27 สวนยางพารา SFC 0713 : บริษัท สยาม ไฟเบอร์บอร์ด จำกัด

จากการสำรวจ พบจำนวนชนิดไม้ทั้งสิ้น 5 ชนิด 3 วงศ์ ดังนี้

ลำดับที่	ชื่อไทย	ชื่อวิทยาศาสตร์	วงศ์
1	ยางพารา	<i>Hevea brasiliensis</i> Mull-Arg.	Euphorbiaceae
2	หญ้าคา	<i>Imperata cylindrica</i> (L.) Raeusch.	Poaceae
3	หญ้ารีแพร์	<i>Centotheca lappacea</i> (L) Desv.	Poaceae
4	กระถิน	<i>Leucaena leucocephala</i>	Fabaceae
5	ไผ่	Bambuseae	Poaceae

ผลการสำรวจความหลากหลายทางชีวภาพพรรณพืช บริเวณพื้นที่สวนยางพารา SFC 0713 จังหวัดสงขลา พบว่าเป็นสวนยางพารา(Genus) : *Hevea* สปีชีส์ (Species): *brasiliensis* ชื่อสามัญ (Common name) : para rubber ชื่อวิทยาศาสตร์ (Scientific name) : *Hevea brasiliensis* Mull-Arg. กระจายอยู่ทั่วไป (ภาพที่ 1)



ภาพที่ 1 : ลักษณะสวนยางพารา SFC 0713 จังหวัดสงขลา



#### 4.1.28 สวนยางพารา SFC 0714 : บริษัท สยาม ไฟเบอร์บอร์ด จำกัด

จากการสำรวจ พบจำนวนชนิดไม้ทั้งสิ้น 4 ชนิด 3 วงศ์ ดังนี้

ลำดับที่	ชื่อไทย	ชื่อวิทยาศาสตร์	วงศ์
1	ยางพารา	<i>Hevea brasiliensis</i> Mull-Arg.	Euphorbiaceae
2	หญ้าคา	<i>Imperata cylindrica</i> (L.) Raeusch.	Poaceae
3	หญ้ารีแพร์	<i>Centotheca lappacea</i> (L) Desv.	Poaceae
4	ตำเสา	<i>Ternstroemia wallichiana</i>	Gentianaceae

ผลการสำรวจความหลากหลายทางชีวภาพพรรณพืช บริเวณพื้นที่สวนยางพารา SFC 0714 จังหวัดสงขลา พบว่าเป็นสวนยางพารา(Genus) : *Hevea* สปีชีส์ (Species): *brasiliensis* ชื่อสามัญ (Common name) : para rubber ชื่อวิทยาศาสตร์ (Scientific name) : *Hevea brasiliensis* Mull-Arg. กระจายอยู่ทั่วไป (ภาพที่ 1)



ภาพที่ 1 : ลักษณะสวนยางพารา SFC 0714 จังหวัดสงขลา

#### 4.1.29 สวนยางพารา SFC 0715 : บริษัท สยาม ไฟเบอร์บอร์ด จำกัด

จากการสำรวจ พบจำนวนชนิดไม้ทั้งสิ้น 3 ชนิด 2 วงศ์ ดังนี้

---

ลำดับที่	ชื่อไทย	ชื่อวิทยาศาสตร์	วงศ์
1	ยางพารา	<i>Hevea brasiliensis</i> Mull-Arg.	Euphorbiaceae
2	หญ้าคา	<i>Imperata cylindrica</i> (L.) Raeusch.	Poaceae
3	หญ้ารีแพร์	<i>Centotheca lappacea</i> (L) Desv.	Poaceae

---

ผลการสำรวจความหลากหลายทางชีวภาพพรรณพืช บริเวณพื้นที่สวนยางพารา SFC 0715 จังหวัดสงขลา พบว่าเป็นสวนยางพารา(Genus) : *Hevea* สปีชีส์ (Species): *brasiliensis* ชื่อสามัญ (Common name) : para rubber ชื่อวิทยาศาสตร์ (Scientific name) : *Hevea brasiliensis* Mull-Arg. กระจายอยู่ทั่วไป (ภาพที่ 1)



ภาพที่ 1 : ลักษณะสวนยางพารา SFC 0715 จังหวัดสงขลา

#### 4.1.30 สวนยางพารา SFC 0716 : บริษัท สยาม ไฟเบอร์บอร์ด จำกัด

จากการสำรวจ พบจำนวนชนิดไม้ทั้งสิ้น 7 ชนิด 4 วงศ์ ดังนี้

ลำดับที่	ชื่อไทย	ชื่อวิทยาศาสตร์	วงศ์
1	ยางพารา	<i>Hevea brasiliensis</i> Mull-Arg.	Euphorbiaceae
2	หญ้าคา	<i>Imperata cylindrica</i> (L.) Raeusch.	Poaceae
3	หญ้ารีแพร์	<i>Centotheca lappacea</i> (L) Desv.	Poaceae
4	สะเดาเทียม	<i>Azadirachta</i>	Meliaceae
5	มะฮอกกานี	<i>Swietenia macrophylla</i>	Meliaceae
6	ยางนา	<i>Dipterocarpus alatus</i>	Dipterocarpaceae
7	ตะเคียน	<i>Hopea odorata</i>	Dipterocarpaceae

ผลการสำรวจความหลากหลายทางชีวภาพพรรณพืช บริเวณพื้นที่สวนยางพารา SFC 0716 จังหวัดสงขลา พบว่าเป็นสวนยางพารา(Genus) : *Hevea* สปีชีส์ (Species): *brasiliensis* ชื่อสามัญ (Common name) : para rubber ชื่อวิทยาศาสตร์ (Scientific name) : *Hevea brasiliensis* Mull-Arg. กระจายอยู่ทั่วไป (ภาพที่ 1)



ภาพที่ 1 : ลักษณะสวนยางพารา SFC 0716 จังหวัดสงขลา



#### 4.1.31 สวนยางพารา SFC 0717 : บริษัท สยาม ไฟเบอร์บอร์ด จำกัด

จากการสำรวจ พบจำนวนชนิดไม้ทั้งสิ้น 3 ชนิด 2 วงศ์ ดังนี้

ลำดับที่	ชื่อไทย	ชื่อวิทยาศาสตร์	วงศ์
1	ยางพารา	<i>Hevea brasiliensis</i> Mull-Arg.	Euphorbiaceae
2	หญ้าคา	<i>Imperata cylindrica</i> (L.) Raeusch.	Poaceae
3	หญ้ารีแพร์	<i>Centotheca lappacea</i> (L) Desv.	Poaceae

ผลการสำรวจความหลากหลายทางชีวภาพพรรณพืช บริเวณพื้นที่สวนยางพารา SFC 0717 จังหวัดสงขลา พบว่าเป็นสวนยางพารา(Genus) : *Hevea* สปีชีส์ (Species): *brasiliensis* ชื่อสามัญ (Common name) : para rubber ชื่อวิทยาศาสตร์ (Scientific name) : *Hevea brasiliensis* Mull-Arg. กระจายอยู่ทั่วไป (ภาพที่ 1)



ภาพที่ 1 : ลักษณะสวนยางพารา SFC 0717 จังหวัดสงขลา

#### 4.1.32 สวนยางพารา SFC 0718 : บริษัท สยาม ไฟเบอร์บอร์ด จำกัด

จากการสำรวจ พบจำนวนชนิดไม้ทั้งสิ้น 3 ชนิด 2 วงศ์ ดังนี้

ลำดับที่	ชื่อไทย	ชื่อวิทยาศาสตร์	วงศ์
1	ยางพารา	<i>Hevea brasiliensis</i> Mull-Arg.	Euphorbiaceae
2	หญ้าคา	<i>Imperata cylindrica</i> (L.) Raeusch.	Poaceae
3	หญ้ารีแพร์	<i>Centotheca lappacea</i> (L) Desv.	Poaceae

ผลการสำรวจความหลากหลายทางชีวภาพพรรณพืช บริเวณพื้นที่สวนยางพารา SFC 0718 จังหวัดสงขลา พบว่าเป็นสวนยางพารา(Genus) : *Hevea* สปีชีส์ (Species): *brasiliensis* ชื่อสามัญ (Common name) : para rubber ชื่อวิทยาศาสตร์ (Scientific name) : *Hevea brasiliensis* Mull-Arg. กระจายอยู่ทั่วไปแปลง (ภาพที่ 1)



ภาพที่ 1 : ลักษณะสวนยางพารา SFC 0718 จังหวัดสงขลา

#### 4.1.33 สวนยางพารา SFC 0726 : บริษัท สยาม ไฟเบอร์บอร์ด จำกัด

จากการสำรวจ พบจำนวนชนิดไม้ทั้งสิ้น 8 ชนิด 6 วงศ์ ดังนี้

ลำดับที่	ชื่อไทย	ชื่อวิทยาศาสตร์	วงศ์
1	ยางพารา	<i>Hevea brasiliensis</i> Mull-Arg.	Euphorbiaceae
2	หญ้าคา	<i>Imperata cylindrica</i> (L.) Raeusch.	Poaceae
3	หญ้ารีแพร์	<i>Centotheca lappacea</i> (L) Desv.	Poaceae
4	ตะเคียน	<i>Hopea odorata</i>	Dipterocarpaceae
5	กะทัง	<i>Litsea grandis</i> Hook.f	Lauraceae
6	กระท้อน	<i>Sandoricum koetjape</i>	Meliaceae
7	เนียง	<i>Archidendron pauciflorum</i>	Fabaceae
8	สะตอ	<i>Parkia speciosa</i>	Fabaceae

ผลการสำรวจความหลากหลายทางชีวภาพพรรณพืช บริเวณพื้นที่สวนยางพารา SFC 0726 จังหวัดสงขลา พบว่าเป็นสวนยางพารา(Genus) : *Hevea* สปีชีส์ (Species): *brasiliensis* ชื่อสามัญ (Common name) : para rubber ชื่อวิทยาศาสตร์ (Scientific name) : *Hevea brasiliensis* Mull-Arg. กระจายอยู่ทั่วไป (ภาพที่ 1)



ภาพที่ 1 : ลักษณะสวนยางพารา SFC 0726 จังหวัดสงขลา



#### 4.1.34 สวนยางพารา SFC 0727 : บริษัท สยาม ไฟเบอร์บอร์ด จำกัด

จากการสำรวจ พบจำนวนชนิดไม้ทั้งสิ้น 3 ชนิด 2 วงศ์ ดังนี้

ลำดับที่	ชื่อไทย	ชื่อวิทยาศาสตร์	วงศ์
1	ยางพารา	<i>Hevea brasiliensis</i> Mull-Arg.	Euphorbiaceae
2	หญ้าคา	<i>Imperata cylindrica</i> (L.) Raeusch.	Poaceae
3	หญ้ารีแพร์	<i>Centotheca lappacea</i> (L) Desv.	Poaceae

ผลการสำรวจความหลากหลายทางชีวภาพพรรณพืช บริเวณพื้นที่สวนยางพารา SFC 0727 จังหวัดสงขลา พบว่าเป็นสวนยางพารา(Genus) : *Hevea* สปีชีส์ (Species): *brasiliensis* ชื่อสามัญ (Common name) : para rubber ชื่อวิทยาศาสตร์ (Scientific name) : *Hevea brasiliensis* Mull-Arg. กระจายอยู่ทั่วไปแปลง (ภาพที่ 1)



ภาพที่ 1 : ลักษณะสวนยางพารา SFC 0727 จังหวัดสงขลา

#### 4.1.35 สวนยางพารา SFC 0729 : บริษัท สยาม ไฟเบอร์บอร์ด จำกัด

จากการสำรวจ พบจำนวนชนิดไม้ทั้งสิ้น 3 ชนิด 2 วงศ์ ดังนี้

ลำดับที่	ชื่อไทย	ชื่อวิทยาศาสตร์	วงศ์
1	ยางพารา	<i>Hevea brasiliensis</i> Mull-Arg.	Euphorbiaceae
2	หญ้าคา	<i>Imperata cylindrica</i> (L.) Raeusch.	Poaceae
3	หญ้ารีแพร์	<i>Centotheca lappacea</i> (L) Desv.	Poaceae

ผลการสำรวจความหลากหลายทางชีวภาพพรรณพืช บริเวณพื้นที่สวนยางพารา SFC 0729 จังหวัดสงขลา พบว่าเป็นสวนยางพารา(Genus) : *Hevea* สปีชีส์ (Species): *brasiliensis* ชื่อสามัญ (Common name) : para rubber ชื่อวิทยาศาสตร์ (Scientific name) : *Hevea brasiliensis* Mull-Arg. กระจายอยู่ทั่วไปแปลง (ภาพที่ 1)



ภาพที่ 1 : ลักษณะสวนยางพารา SFC 0729 จังหวัดสงขลา



#### 4.1.36 สวนยางพารา SFC 0739 : บริษัท สยาม ไฟเบอร์บอร์ด จำกัด

จากการสำรวจ พบจำนวนชนิดไม้ทั้งสิ้น 8 ชนิด 7 วงศ์ ดังนี้

ลำดับที่	ชื่อไทย	ชื่อวิทยาศาสตร์	วงศ์
1	ยางพารา	<i>Hevea brasiliensis</i> Mull-Arg.	Euphorbiaceae
2	หญ้าคา	<i>Imperata cylindrica</i> (L.) Raeusch.	Poaceae
3	หญ้ารีแพร์	<i>Centotheca lappacea</i> (L) Desv.	Poaceae
4	กะพ้อ	<i>Licuala spinosa</i> Thunb	Palmae
5	ตำเสา	<i>Ternstroemia wallichiana</i>	Gentianaceae
6	สะเดา	<i>Azadirachta indica</i>	Meliaceae
7	ตะเคียน	<i>Hopea odorata</i>	Dipterocarpaceae
8	เนียง	<i>Archidendron pauciflorum</i>	Fabaceae

ผลการสำรวจความหลากหลายทางชีวภาพพรรณพืช บริเวณพื้นที่สวนยางพารา SFC 0739 จังหวัดสงขลา พบว่าเป็นสวนยางพารา(Genus) : *Hevea* สปีชีส์ (Species): *brasiliensis* ชื่อสามัญ (Common name) : para rubber ชื่อวิทยาศาสตร์ (Scientific name) : *Hevea brasiliensis* Mull-Arg. กระจายอยู่ทั่วไป (ภาพที่ 1)



ภาพที่ 1 : ลักษณะสวนยางพารา SFC 0739 จังหวัดสงขลา

#### 4.1.37 สวนยางพารา SFC 0740 : บริษัท สยาม ไฟเบอร์บอร์ด จำกัด

จากการสำรวจ พบจำนวนชนิดไม้ทั้งสิ้น 6 ชนิด 4 วงศ์ ดังนี้

ลำดับที่	ชื่อไทย	ชื่อวิทยาศาสตร์	วงศ์
1	ยางพารา	<i>Hevea brasiliensis</i> Mull-Arg.	Euphorbiaceae
2	หญ้าคา	<i>Imperata cylindrica</i> (L.) Raeusch.	Poaceae
3	หญ้ารีแพร์	<i>Centotheca lappacea</i> (L) Desv.	Poaceae
4	กะพ้อ	<i>Licuala spinosa</i> Thunb	Palmae
5	มะมุด	<i>Manilkara zapota</i>	Amacardiaceae
6	ไผ่	Bambuseae	Poaceae

ผลการสำรวจความหลากหลายทางชีวภาพพรรณพืช บริเวณพื้นที่สวนยางพารา SFC 0740 จังหวัดสงขลา พบว่าเป็นสวนยางพารา(Genus) : *Hevea* สปีชีส์ (Species): *brasiliensis* ชื่อสามัญ (Common name) : para rubber ชื่อวิทยาศาสตร์ (Scientific name) : *Hevea brasiliensis* Mull-Arg. กระจายอยู่ทั่วไป (ภาพที่ 1)



ภาพที่ 1 : ลักษณะสวนยางพารา SFC 0740 จังหวัดสงขลา

#### 4.1.38 สวนยางพารา SFC 0741 : บริษัท สยาม ไฟเบอร์บอร์ด จำกัด

จากการสำรวจ พบจำนวนชนิดไม้ทั้งสิ้น 3 ชนิด 2 วงศ์ ดังนี้

ลำดับที่	ชื่อไทย	ชื่อวิทยาศาสตร์	วงศ์
1	ยางพารา	<i>Hevea brasiliensis</i> Mull-Arg.	Euphorbiaceae
2	หญ้าคา	<i>Imperata cylindrica</i> (L.) Raeusch.	Poaceae
3	หญ้ารีแพร์	<i>Centotheca lappacea</i> (L) Desv.	Poaceae

ผลการสำรวจความหลากหลายทางชีวภาพพรรณพืช บริเวณพื้นที่สวนยางพารา SFC 0741 จังหวัดสงขลา พบว่าเป็นสวนยางพารา(Genus) : *Hevea* สปีชีส์ (Species): *brasiliensis* ชื่อสามัญ (Common name) : para rubber ชื่อวิทยาศาสตร์ (Scientific name) : *Hevea brasiliensis* Mull-Arg. กระจายอยู่ทั่วไปแปลง (ภาพที่ 1)



ภาพที่ 1 : ลักษณะสวนยางพารา SFC 0741 จังหวัดสงขลา



#### 4.1.39 สวนยางพารา SFC 0742 : บริษัท สยาม ไฟเบอร์บอร์ด จำกัด

จากการสำรวจ พบจำนวนชนิดไม้ทั้งสิ้น 3 ชนิด 2 วงศ์ ดังนี้

ลำดับที่	ชื่อไทย	ชื่อวิทยาศาสตร์	วงศ์
1	ยางพารา	<i>Hevea brasiliensis</i> Mull-Arg.	Euphorbiaceae
2	หญ้าคา	<i>Imperata cylindrica</i> (L.) Raeusch.	Poaceae
3	หญ้ารีแพร์	<i>Centotheca lappacea</i> (L) Desv.	Poaceae

ผลการสำรวจความหลากหลายทางชีวภาพพรรณพืช บริเวณพื้นที่สวนยางพารา SFC 0742 จังหวัดสงขลา พบว่าเป็นสวนยางพารา(Genus) : *Hevea* สปีชีส์ (Species): *brasiliensis* ชื่อสามัญ (Common name) : para rubber ชื่อวิทยาศาสตร์ (Scientific name) : *Hevea brasiliensis* Mull-Arg. กระจายอยู่ทั่วไปแปลง (ภาพที่ 1)



ภาพที่ 1 : ลักษณะสวนยางพารา SFC 0742 จังหวัดสงขลา